

Что может сделать врач?

Самой эффективной профилактикой развития инфекции после укуса клеща является введение противоклещевого иммуноглобулина (внутримышечно и однократно). Его необходимо ввести как можно скорее. Этот препарат содержит готовые антитела, с помощью которых организм борется с вирусом. Его получают из крови доноров, привитых против клещевого энцефалита, поэтому стоимость препарата высока. Существует также целый ряд противовирусных препаратов, которые могут быть назначены вам для профилактики развития заболевания. Не каждый укушенный зараженным клещом заболевает, все зависит от иммунного статуса организма. При появлении жалоб необходимо немедленно обратиться к врачу. Дальнейшее лечение будет проводиться в больнице с применением противовирусных иммуноглобулинов, препаратов интерферона и рибонуклеазы. Обязателен строгий постельный режим, рациональная диета и витаминотерапия.



Профилактика клещевого энцефалита

Самой надежной защитой против клещевого энцефалита являются собственные антитела, которые вырабатываются в ответ на прививку. Традиционно они проводятся заранее в осенне-зимний период. Однако сейчас появились и зарубежные вакцины для быстрой (три прививки в течение 21 дня) профилактики энцефалита. Прививки дают 91-97% гарантии, у 3% людей защитные антитела в ответ на прививку не вырабатываются.

Второй основой защиты от клещевого энцефалита является правильное поведение в лесу. Отправляясь в лесопарк или лес лучше надеть головной убор, одежду, закрывающую все тело, обрызгать одежду репеллентом, отпугивающим клещей. Гуляя, держитесь тропинок, не лезьте в чащу. После возвращения с прогулки необходимо раздеться и осмотреть друг друга с ног до головы.

СЛЕДУЙТЕ ЭТИМ СОВЕТАМ И БУДЬТЕ ЗДОРОВЫ!

Информация предоставлена
Управлением здравоохранения г. Хабаровска
680000, г. Хабаровск, пер. Топографический, 9,
тел. (4212) 42-08-61, e-mail: gorzdrav@khabarovskadm.ru

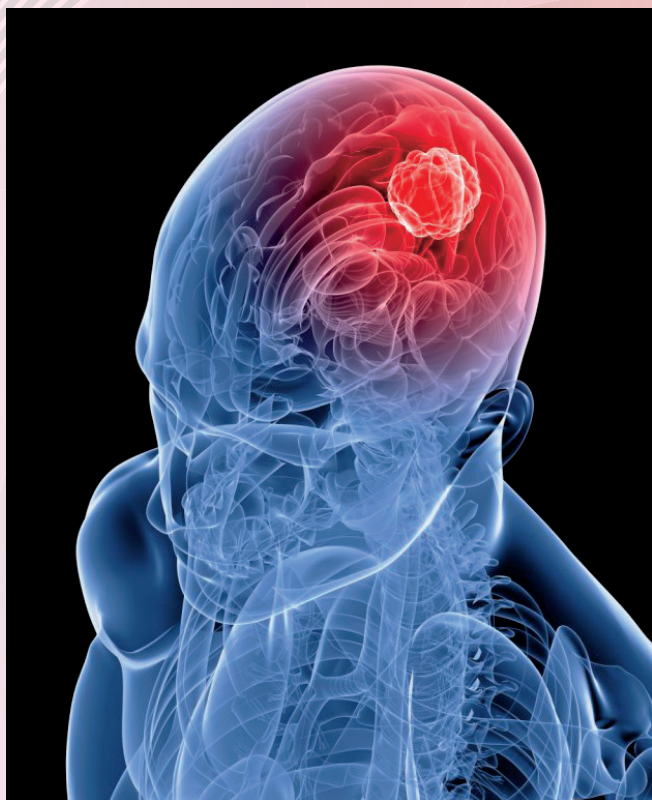


*Сохрани свое
здоровье!*



ПРОФИЛАКТИКА клещевого энцефалита

Клещевой энцефалит — это вирусное, природно-очаговое (характерное только для определенных территорий) заболевание с преимущественным поражением центральной нервной системы. Разносчиками инфекции являются иксодовые клещи, вирус передается при укусе больного клеща. Инфекция также поражает и животных — грызунов, домашний скот, обезьян, некоторых птиц.



Наибольшему риску подвержены лица, деятельность которых связана с пребыванием в лесу — работники лесспромхозов, геологоразведочных партий, строители автомобильных и железных дорог, нефте- и газопроводов, линий электропередач, топографы, охотники, туристы. В последние годы отмечается частые заболевания среди горожан, заразившихся в пригородных лесах, на садовых и огородных участках.



Каковы причины возникновения клещевого энцефалита?

Резервуарами и переносчиками инфекции в природе являются иксодовые клещи, распространенные в лесах почти всех стран Европы, на европейской части России и в Сибири. После того, как клещ укусил животное, через 5-6 дней вирус проникает во все органы клеща, концентрируясь в половом аппарате, кишечнике и слюнных железах (что объясняет передачу вируса человеку при укусе клеща). Заражение человека может произойти также при раздавливании и втирании присосавшегося клеща, при употреблении в пищу инфицированного сырого козьего и коровьего молока. Заражение может произойти и без посещения леса — клещ может быть принесен из леса с ветками, на шерсти домашних животных и т.п. Если инфекция передается через молоко (некоторые специалисты даже выделяют такой путь инфицирования и форму заболевания в отдельную инфекцию), вирус сначала проникает во все внутренние органы, вызывая первую волну лихорадки, затем, когда

вирус достигает своей конечной цели, ЦНС — вторую волну лихорадки. При заражении через укус развивается другая форма заболевания, характеризующаяся всего одной волной лихорадки, обусловленной проникновением вируса в головной и спинной мозг и воспалением в этих органах (собственно энцефалит).

Симптомы клещевого энцефалита

Заболевание развивается остро, через 1.5-3 недели после укуса. Вирус поражает серое вещество головного мозга, двигательные нейроны спинного мозга и периферические нервы, что проявляется судорогами, параличом отдельных групп мышц или целых конечностей и нарушении чувствительности кожи. Позже, когда вирусное воспаление охватывает весь головной мозг, отмечаются упорные головные боли, рвота, потеря сознания, вплоть до коматозного состояния или наоборот развивается психомоторное возбуждение с утратой ориентации во времени и пространстве. Позже могут отмечаться нарушения сердечно-сосудистой системы (миокардит, сердечно-сосудистая недостаточность, аритмия), пищеварительной системы — задержка стула, увеличение печени и селезенки. Все перечисленные симптомы отмечаются на фоне токсического поражения организма — повышение температуры тела до 39-40 градусов С.



Осложнения

Осложнения клещевого энцефалита в основном представлены вялыми параличами преимущественно верхних конечностей. Летальность колеблется в пределах от 2% при европейской форме до 20% при дальневосточной форме. Смерть наступает в течение 1 недели от начала заболевания. Возможно также развитие хронического носительства вируса.

Меры при обнаружении клеща

При обнаружении клеща его необходимо вынуть (капнуть на паразита масло или спирт, подождать 20 минут, после чего подвести под нижние лапки нитку в виде петли, слегка затянуть и плавными раскачивающими движениями медленно тянуть клеща вверх, также это можно попытаться сделать пинцетом). Удаленного клеща лучше поместить в баночку и довести до больницы, где можно определить был ли данный клещ заражен или нет. Клещи, в силу своих физиологических особенностей, после присасывания к коже не сразу начинают питаться кровью, поэтому при быстром их обнаружении и удалении уменьшается риск быть зараженным. По возможности обратиться в близлежащее медучреждение, где аккуратно удалят клеща и порекомендуют профилактическое лечение. В течение 30 суток после укуса необходимо наблюдаться у врача. При появлении температуры или сыпи требуется срочная консультация инфекциониста.