

42/50
84%.

ВСЕРОССИЙСКАЯ ОЛИМПИАДА ШКОЛЬНИКОВ ЛИТЕРАТУРА.
2023–2024 уч. г. ШКОЛЬНЫЙ ЭТАП. 9 КЛАСС

Задания, ответы и критерии оценивания **1943/**

1–3. [3 балла] Узнайте героиню русской литературы.

Сирота, молодая жена купца, обиженная царским опричником.

1. Напишите её имя (1 балл). *Алена*
2. Напишите её отчество (1 балл). *Дмитриевна*
3. Напишите её фамилию (1 балл). *Капанишинова*.

35

4–5. [3 балла] Узнайте героя зарубежной литературы.

Его пожалела фея, наделив волшебными волосками, и многие искренние люди от этого пострадали.

4. Напишите его имя (2 балла). *Крошка Цахис*
5. Напишите его прозвание, взятое взамен имени (1 балл). *Цинт ?*

25

6. [1 балл] Определите жанр произведения по его фрагменту.

И в первую ночь от свеч весёлый блеск.

И вдруг... к полночи за воротами

Ужасный вой, ужасный шум и треск;

И слышалось: гремят цепями.

Железных врат запор, стуча, дрожит;

Звонят на колокольне звонче; Молитву

клир усерднее творит,

И пение поющих громче.

- А) ода
Б) былина
☒ В) баллада
Г) элегия

1

7. [1 балл] Определите жанр произведения по фрагменту.

Милов, побледневши, как преступник, которого терзает совесть и страх приготавливающей для него казни, бросается к ногам своих жён, признаётся им во всём, просит прощения и заключает тем, что не может жить без них обеих. Маша всхлипывает и рыдает, Шарлотта стараясь, но, не могла скрыть свои слёзы, бросает ужасный взор на изменника и выходит с поспешностью из комнаты.

- А) легенда
Б) ода
☒ В) комедия
Г) сентиментальная повесть

1

15 8. [1 балл] Определите жанр произведения по его фрагменту.

*Целую Ручки, что к державе
Природа мудра в свет дала,
Которы будут в вечной славе
Мечом разить и гнать врага...*

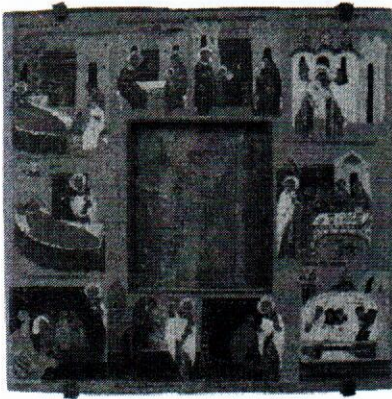
А) романтическая поэма

Б) ода

В) романс

Г) элегия

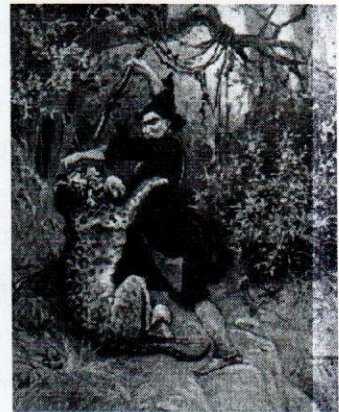
9. [5 баллов] Соотнесите изображение персонажа (персонажей) и жанр произведения.



1)



2)



3)



4)



5)

А) фэнтези 5

Б) ода 4

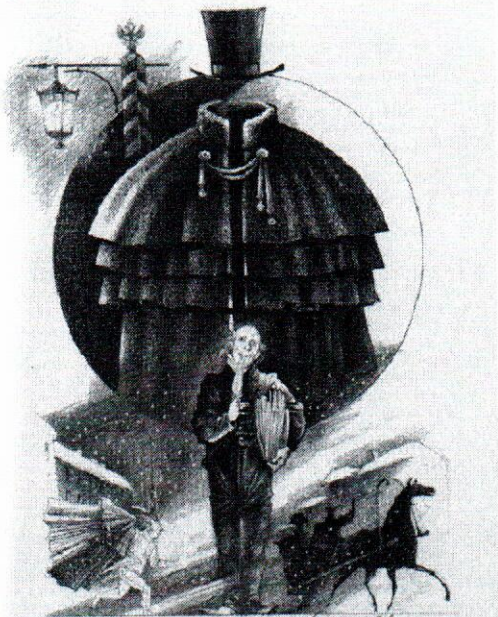
В) житие 1

Г) романтическая поэма 3

Д) сентиментальная повесть 2

58

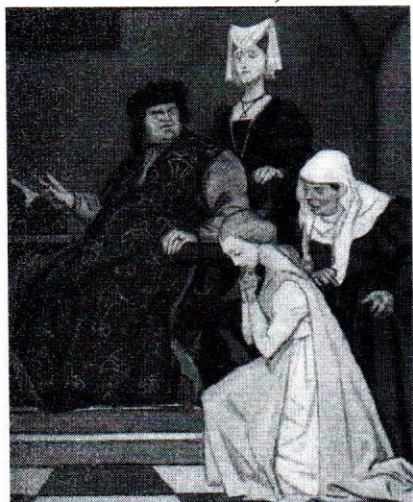
10. [5 баллов] Соотнесите изображение персонажа (персонажей) и имя автора.



1) Гоголь



2)



3) Шекспир



4)



5) Пушкин

- А) А.С. Пушкин 5
 Б) Эдгар По 4
 В) Н.В. Гоголь 1
 Г) Л.Н. Толстой 2
 Д) Уильям Шекспир 3

58

11–13. [3 балла] Узнайте отечественного писателя по фактам его биографии.

Один из его псевдонимов – четыре О. В конце жизни совершил паломничество в Иерусалим; в Москве, где он похоронен, ему поставлено два памятника.

11. Напишите его имя (1 балл). *Николай*

12. Напишите его отчество (1 балл). *Васильевич*

13. Напишите его фамилию (1 балл). *Гоголь*.

14–15. [2 балла] Узнайте зарубежного писателя по фактам его биографии.

Первым написал роман о нашествии марсиан; назвал первого главу советского государства «кремлёвским мечтателем».

14. Напишите его имя (1 балл).

15. Напишите его фамилию (1 балл).

16. [2 балла] Это природное явление отечественные поэты сравнивали с огромной белой кошкой, со сворой борзых, с тройкой коней, со стаей лебедей. Ответьте, что это (существительным женского рода в начальной форме). *Метель*

17–31. Прочитайте стихотворение и ответьте на вопросы

Марина Цветаева

ПСИХЕЯ

- (1) Пунш и полночь.
Пунш – и Пушкин.
- (2) Пунш – и пенковая трубка
- (3) Пышущая. Пунш – и лепет
- (4) Бальных башмачков по хриплым
- (5) Половицам. И – как призрак – *спавшиеся*
- (6) В полукруге арки – птицей –
- (7) Бабочкой ночной – Психея! *стеллисер*
- (8) Шёпот: «Вы ещё не спите?
- (9) Я – проститься...» Взор потуплен.
- (10) (Может быть, прощенья просит
- (11) За грядущие проказы *Риторический*
- (12) Этой ночи?) Каждый пальчик
- (13) Ручек, павших Вам на плечи,
- (14) Каждый перл на шейке плавной
- (15) По сто раз перецелован.
- (16) И, на цыпочках – как пери! –
- (17) Пируэтом – привиденьем –
- (18) Выпорхнула. – Пунш – и полночь.
- (19) Вновь впорхнула: «Что за память!
- (20) Позабыла опахало!
- (21) Опоздаю... В первой паре

- (22) Полонеза...» Плащ накинув
- (23) На одно плечо – покорно –
- (24) Под руку поэт – Психею
- (25) По трепещущим ступенькам
- (26) Провожает. Лапки в плед ей
- (27) Сам укутал, волчью полость
- (28) Сам запахивает... – «С Богом!»
- (29) А Психея,
- (30) К спутнице припав – слепому
- (31) Пугалу в чепце – трепещет:
- (32) Не прожѣг ли ей перчатку
- (33) Пылкий поцелуй арапа...

(1920)

17. [1 балл] Каким размером написано это стихотворение?

- ☒ А) четырёхстопным хореем
- Б) четырёхстопным дактилем
- В) трёхстопным амфибрахием
- Г) трёхстопным анапестом

18. [1 балл] Окончания в каждой строке

- А) мужские
- Б) ☒ женские
- В) дактилические
- Г) гипердактилические

19. [1 балл] Текст лишён рифм. Как называются такие стихи?

- ☒ А) белые
- Б) вольные
- В) холостые
- Г) чёрные

20. [3 балла] Отметьте **три** художественных приёма, встречающиеся в строках 1–15.

- ☒ А) градация
- ☒ Б) ☒ сравнение
- ☒ В) аллитерация
- Г) оксюморон
- ☒ Д) эпифора
- ☒ Е) риторический вопрос

21. [1 балл] Выберите верное толкование слова «пери» в строке 16.

- А) существо в виде прекрасной девушки в греческой мифологии
- ☒ Б) традиционное восточное уподобление девушки прекрасному сказочному существу
- В) иранское ругательство
- Г) головной убор из перьев

22. [1 балл] Какой знак препинания в тексте, нарушающий правила современной пунктуации, помогает передать «полёт» Психеи?

- А) двоеточие
- Б) ☒ тире
- В) точка с запятой
- Г) восклицательный знак

23. [1 балл] Психея – это
1 А) богиня в греческой мифологии, покровительница душевнобольных
Б) в греческой мифологии существо в виде девушки с крыльями бабочки, воплощение души
В) в греческой мифологии богиня фантазии
Г) возлюбленная Пушкина, дочь А.Н. Оленина
24. [2 балла] Какие глаголы подчёркивают метафорическое уподобление Психеи бабочке и птице? Глаголы выписывайте в той форме, в которой они употреблены в тексте (в отдельные поля для ответов). *Выторжила, трепещет.*
25. [2 балла] Выпишите из стихотворения олицетворяющие эпитеты в той форме, в которой они встречаются в тексте, каждый эпитет в отдельное поле для ответов. *трепещущим*
26. [2 балла] Выпишите из текста стихотворения синоним слова «веер». *опахало.*
27. [1 балл] Какой художественный приём встречается в строках 27–28?
1 А) анафора
Б) риторическое восклицание
В) метафора
Г) параллелизм
28. [2 балла] Отметьте **два** понятия, подходящие к образу Психеи.
2 А) лёгкость Б) пышность
В) торжественность Г) лукавство
Д) мщение Е) злоба
29. [3 балла] Выпишите **три** слова, которые указывают на связь Психеи с потусторонним миром. Слова выписывайте в той форме, в которой они встречаются в тексте (в отдельные поля для ответов). *призрак, перы*
30. [1 балл] Кто такой арап в строке 33?
1 А) А.П. Ганнибал
Б) А.С. Пушкин
В) С.Л. Пушкин
Г) Ф.В. Булгарин
31. [2 балла] Какие **два** слова из употреблённых в стихотворении **не** встречаются в стихотворениях Пушкина?
0 А) перы Б) перецеловать
В) пунш Г) проказы
Д) Пушкин Е) Психея
Ж) пируэт

Всего 50 баллов.

325.- 64% Присер

ВСЕРОССИЙСКАЯ ОЛИМПИАДА ШКОЛЬНИКОВ ЛИТЕРАТУРА.

2023–2024 уч. г. ШКОЛЬНЫЙ ЭТАП. 9 КЛАСС

Задания, ответы и критерии оценивания **Л9221**

1–3. [3 балла] Узнайте героиню русской литературы.

Сирота, молодая жена купца, обиженная царским опричником.

1. Напишите её имя (1 балл). *Анна* +
2. Напишите её отчество (1 балл). *Андреевна* +
3. Напишите её фамилию (1 балл). *Колосникова*. + **3**

4–5. [3 балла] Узнайте героя зарубежной литературы.

Его пожалела фея, наделив волшебными волосками, и многие искренние люди от этого пострадали.

4. Напишите его имя (2 балла). **0**
5. Напишите его прозвание, взятое взамен имени (1 балл).

6. [1 балл] Определите жанр произведения по его фрагменту.

И в первую ночь от свеч весёлый блеск.

И вдруг... к полночи за воротами

Ужасный вой, ужасный шум и треск;

И слышалось: гремят цепями.

Железных врат запор, стуча, дрожит;

Звонят на колокольне звонче; Молитву

клир усерднее творит,

И пение поющих громче.

- А) ода
- Б) былина
- В) баллада** + **1**
- Г) элегия

7. [1 балл] Определите жанр произведения по фрагменту.

Милов, побледневши, как преступник, которого терзает совесть и страх приготавливающей для него казни, бросается к ногам своих жён, признаётся им во всём, просит прощения и заключает тем, что не может жить без них обеих. Маша всхлипывает и рыдает, Шарлотта стараясь, но, не могла скрыть свои слёзы, бросает ужасный взор на изменника и выходит с поспешностью из комнаты.

- А) легенда
- Б) ода
- В) комедия
- Г) сентиментальная повесть** + **1**

8. [1 балл] Определите жанр произведения по его фрагменту.

*Целую Ручки, что к державе
Природа мудра в свет дала,
Которы будут в вечной славе
Мечом разить и гнать врага...*

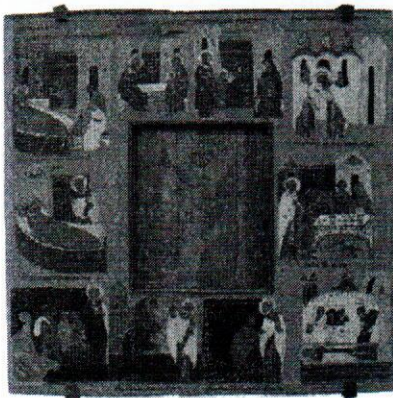
А) романтическая поэма

Б) ода

В) романс

Г) элегия

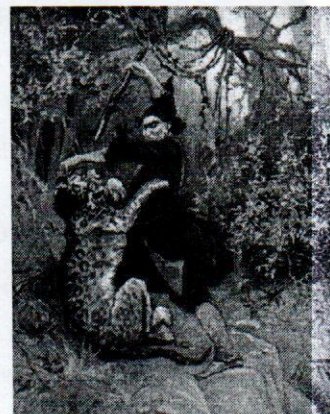
9. [5 баллов] Соотнесите изображение персонажа (персонажей) и жанр произведения.



1)



2)



3)



4)



5)

А) фэнтези

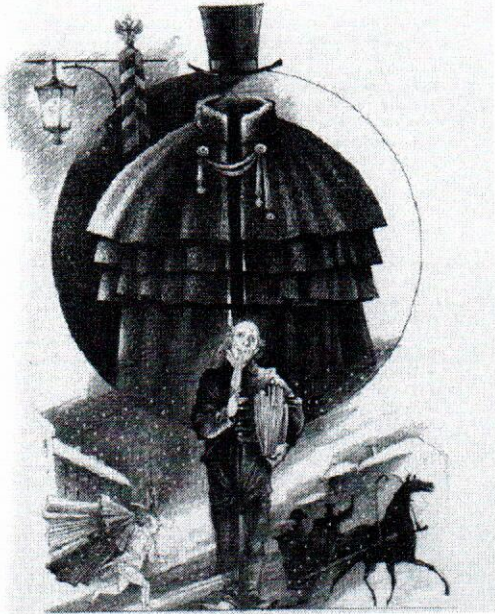
Б) ода

В) житие

Г) романтическая поэма

Д) сентиментальная повесть

10. [5 баллов] Соотнесите изображение персонажа (персонажей) и имя автора.



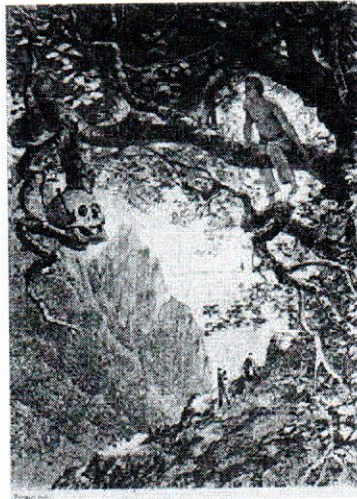
1)



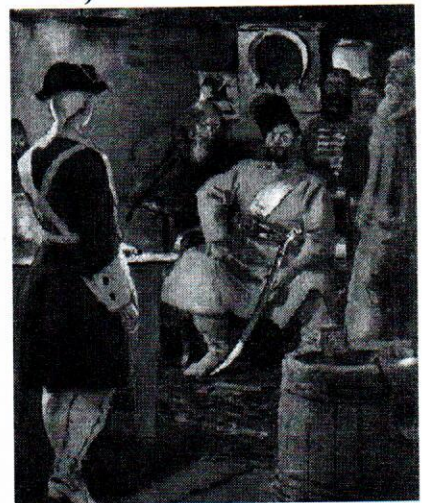
2)



3)



4)



5)

- А) А.С. Пушкин 5 +
 Б) Эдгар По 3 -
 В) Н.В. Гоголь 1 +
 Г) Л.Н. Толстой 2 +
 Д) Уильям Шекспир 4 -

3

3

11–13. [3 балла] Узнайте отечественного писателя по фактам его биографии.

Один из его псевдонимов – четыре О. В конце жизни совершил паломничество в Иерусалим; в Москве, где он похоронен, ему поставлено два памятника.

11. Напишите его имя (1 балл). *Сергий Бодянский* 0

12. Напишите его отчество (1 балл). *Захар*

13. Напишите его фамилию (1 балл).

14–15. [2 балла] Узнайте зарубежного писателя по фактам его биографии.

Первым написал роман о нашествии марсиан; назвал первую главу советского государства «кремлёвским мечтателем».

14. Напишите его имя (1 балл). *Гарберт Уэлс* 2

15. Напишите его фамилию (1 балл). *Уэлс*

16. [2 балла] Это природное явление отечественные поэты сравнивали с огромной белой кошкой, со сворой борзых, с тройкой коней, со стаей лебедей. Ответьте, что это (существительным женского рода в начальной форме). *Метель* + 2

17–31. Прочитайте стихотворение и ответьте на вопросы

Марина Цветаева

ПСИХЕЯ

- (1) Пунш и полночь.
Пунш – и Пушкин.
- (2) Пунш – и пенковая трубка
- (3) Пышущая. Пунш – и лепет
- (4) Бальных башмачков по хриплым
- (5) Половицам. И – как призрак –
- (6) В полукруге арки – птицей –
- (7) Бабочкой ночной – Психея!
- (8) Шёпот: «Вы ещё не спите?
- (9) Я – проститься...» Взор потуплен.
- (10) (Может быть, прощенья просит
- (11) За грядущие проказы
- (12) Этой ночи?) Каждый пальчик
- (13) Ручек, павших Вам на плечи,
- (14) Каждый перл на шейке плавной
- (15) По сто раз перецелован.
- (16) И, на цыпочках – как пери! –
- (17) Пируэтом – привиденьем –
- (18) Выпорхнула. – Пунш – и полночь.
- (19) Вновь впорхнула: «Что за память!
- (20) Позабыла опахало!
- (21) Опоздаю... В первой паре

- (22) Полонеза...» Плащ накинун
- (23) На одно плечо – покорно –
- (24) Под руку поэт – Психею
- (25) По трепещущим ступенькам
- (26) Провожает. Лапки в плед ей
- (27) Сам укутал, волчью полость
- (28) Сам запахивает... – «С Богом!»
- (29) А Психея,
- (30) К спутнице припав – слепому
- (31) Пугалу в чепце – трепещет:
- (32) Не прожѣг ли ей перчатку
- (33) Пылкий поцелуй арапа...

(1920)

17. [1 балл] Каким размером написано это стихотворение?

- А) четырёхстопным хореем
- ☒ Б) четырёхстопным дактилем
- В) трёхстопным амфибрахием
- Г) трёхстопным анапестом

18. [1 балл] Окончания в каждой строке

- А) мужские
- ☒ Б) дактилические
- В) женские
- Г) гипердактилические

19. [1 балл] Текст лишён рифм. Как называются такие стихи?

- ☒ А) белые
- Б) вольные
- В) холостые
- Г) чёрные

20. [3 балла] Отметьте **три** художественных приёма, встречающиеся в строках 1–15.

- А) градация
- Б) сравнение
- В) аллитерация
- Г) оксюморон
- Д) эпифора
- Е) риторический вопрос

21. [1 балл] Выберите верное толкование слова «пери» в строке 16.

- А) существо в виде прекрасной девушки в греческой мифологии
- ☒ Б) традиционное восточное уподобление девушки прекрасному сказочному существу
- В) иранское ругательство
- Г) головной убор из перьев

22. [1 балл] Какой знак препинания в тексте, нарушающий правила современной пунктуации, помогает передать «полёт» Психеи?

- А) двоеточие
- Б) тире
- В) точка с запятой
- Г) восклицательный знак

23. [1 балл] Психея – это

- А) богиня в греческой мифологии, покровительница душевнобольных
- Б) в греческой мифологии существо в виде девушки с крыльями бабочки, воплощение души
- В) в греческой мифологии богиня фантазии
- Г) возлюбленная Пушкина, дочь А.Н. Оленина

24. [2 балла] Какие глаголы подчёркивают метафорическое уподобление Психеи бабочке и птице? Глаголы выписывайте в той форме, в которой они употреблены в тексте (в отдельные поля для ответов).

вспорхнула, вытерпела

25. [2 балла] Выпишите из стихотворения олицетворяющие эпитеты в той форме, в которой они встречаются в тексте, каждый эпитет в отдельное поле для ответов.

слепому Пугачу; пылкий поцелуй; трепещущим ступеням; хитрый; проворный

26. [2 балла] Выпишите из текста стихотворения синоним слова «веер».

опора

27. [1 балл] Какой художественный приём встречается в строках 27–28?

- А) анафора
- Б) риторическое восклицание
- В) метафора
- Г) параллелизм

28. [2 балла] Отметьте **два** понятия, подходящие к образу Психеи.

- А) лёгкость
- Б) пышность
- В) торжественность
- Г) лукавство
- Д) мщение
- Е) злоба

29. [3 балла] Выпишите **три** слова, которые указывают на связь Психеи с потусторонним миром. Слова выписывайте в той форме, в которой они встречаются в тексте (в отдельные поля для ответов).

призрак, привидением, пери

30. [1 балл] Кто такой арап в строке 33?

- А) А.П. Ганнибал
- Б) А.С. Пушкин
- В) С.Л. Пушкин
- Г) Ф.В. Булгарин

31. [2 балла] Какие **два** слова из употреблённых в стихотворении **не** встречаются в стихотворениях Пушкина?

- А) пери
- Б) перецеловать
- В) пунш
- Г) проказы
- Д) Пушкин
- Е) Психея
- Ж) пируэт

Всего 50 баллов.

*50 - 100
32.5 - x
64%
6/6*

10

205
52%

1
ВСЕРОССИЙСКАЯ ОЛИМПИАДА ШКОЛЬНИКОВ ЛИТЕРАТУРА.
2023–2024 уч. г. ШКОЛЬНЫЙ ЭТАП. 9 КЛАСС

Задания, ответы и критерии оценивания

19233

1–3. [3 балла] Узнайте героиню русской литературы.

Сирота, молодая жена купца, обиженная царским опричником.

1. Напишите её имя (1 балл). *Анна* +

2. Напишите её отчество (1 балл). *Дмитриевна* +

3. Напишите её фамилию (1 балл). *2*

4–5. [3 балла] Узнайте героя зарубежной литературы.

Его пожалела фея, наделив волшебными волосками, и многие искренние люди от этого пострадали.

4. Напишите его имя (2 балла). *0*

5. Напишите его прозвание, взятое взамен имени (1 балл).

6. [1 балл] Определите жанр произведения по его фрагменту.

И в первую ночь от свеч весёлый блеск.

И вдруг... к полночи за воротами

Ужасный вой, ужасный шум и треск;

И слышалось: гремят цепями.

Железных врат запор, стуча, дрожит;

Звонят на колокольне звонче; Молитву

клир усерднее творит,

И пение поющих громче.

А) ода

Б) былина

В) баллада *0*

☒ С) элегия —

7. [1 балл] Определите жанр произведения по фрагменту.

Милов, побледневши, как преступник, которого терзает совесть и страх приготавливающей для него казни, бросается к ногам своих жён, признаётся им во всём, просит прощения и заключает тем, что не может жить без них обеих. Маша всхлипывает и рыдает, Шарлотта стараясь, но, не могла скрыть свои слёзы, бросает ужасный взор на изменника и выходит с поспешностью из комнаты.

А) легенда

Б) ода

В) комедия

☒ Г) сентиментальная повесть + *1*

8. [1 балл] Определите жанр произведения по его фрагменту.

*Целую Ручки, что к державе
Природа мудра в свет дала,
Которы будут в вечной славе
Мечом разить и гнать врага...*

А) романтическая поэма

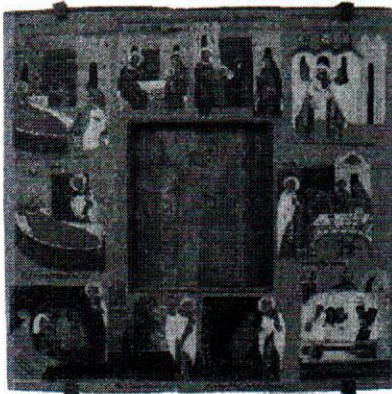
Б) ода

В) романс

Г) элегия

1

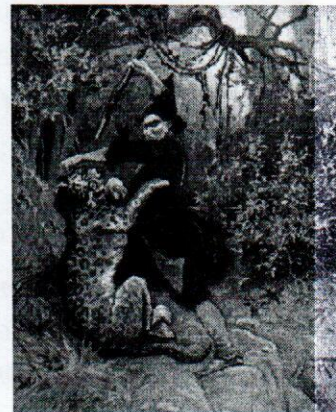
9. [5 баллов] Соотнесите изображение персонажа (персонажей) и жанр произведения.



1)



2)



3)



4)



5)

А) фэнтези 5 +

Б) ода 4 +

В) житие 3 -

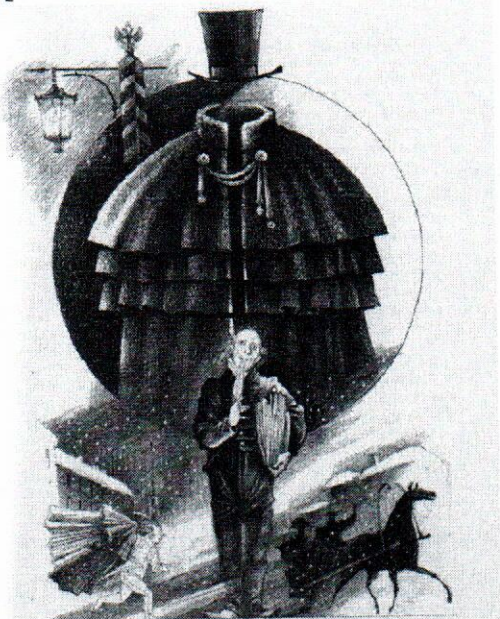
Г) романтическая поэма 2 -

Д) сентиментальная повесть 1

2

3

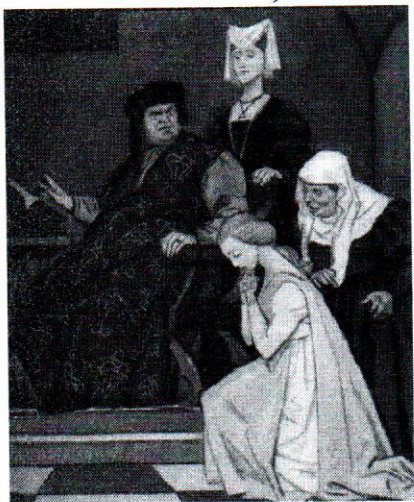
10. [5 баллов] Соотнесите изображение персонажа (персонажей) и имя автора.



1)



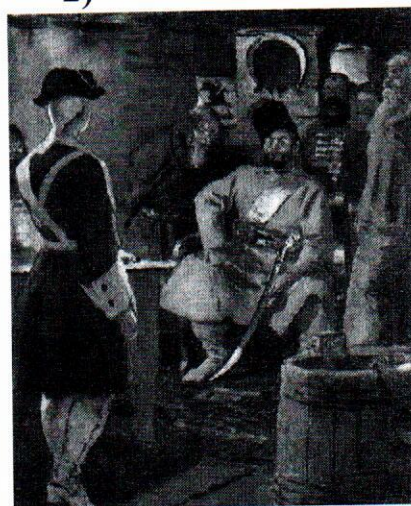
2)



3)



4)



5)

- А) А.С. Пушкин 5 +
 Б) Эдгар По 4 +
 В) Н.В. Гоголь 1 +
 Г) Л.Н. Толстой 2 +
 Д) Уильям Шекспир 3 +

11–13. [3 балла] Узнайте отечественного писателя по фактам его биографии.

Один из его псевдонимов – четыре О. В конце жизни совершил паломничество в Иерусалим; в Москве, где он похоронен, ему поставлено два памятника.

11. Напишите его имя (1 балл).

12. Напишите его отчество (1 балл).

13. Напишите его фамилию (1 балл). *Купчин*

14–15. [2 балла] Узнайте зарубежного писателя по фактам его биографии.

Первым написал роман о нашествии марсиан; назвал первого главу советского государства «кремлёвским мечтателем».

14. Напишите его имя (1 балл).

15. Напишите его фамилию (1 балл).

16. [2 балла] Это природное явление отечественные поэты сравнивали с огромной белой кошкой, со сворой борзых, с тройкой коней, со стаей лебедей. Ответьте, что это (существительным женского рода в начальной форме). *метель* +

17–31. Прочитайте стихотворение и ответьте на вопросы

Марина Цветаева

ПСИХЕЯ

- (1) Пунш и полночь.
Пунш – и Пушкин.
- (2) Пунш – и пенковая трубка
- (3) Пышущая. Пунш – и лепет
- (4) Бальных башмачков по хриплым
- (5) Половицам. И – как призрак –
- (6) В полукруге арки – птицей –
- (7) Бабочкой ночной – Психея!
- (8) Шёпот: «Вы ещё не спите?
- (9) Я – проститься...» Взор потуплен.
- (10) (Может быть, прощенья просит
- (11) За грядущие проказы
- (12) Этой ночи?) Каждый пальчик
- (13) Ручек, павших Вам на плечи,
- (14) Каждый перл на шейке плавной
- (15) По сто раз перецелован.
- (16) И, на цыпочках – как пери! –
- (17) Пируэтом – привиденьем –
- (18) Выпорхнула. – Пунш – и полночь.
- (19) Вновь впорхнула: «Что за память!
- (20) Позабыла опахало!
- (21) Опоздаю... В первой паре

- (22) Полонеза...» Плащ накинув
 (23) На одно плечо – покорно –
 (24) Под руку поэт – Психею
 (25) По трепещущим ступенькам
 (26) Провожает. Лапки в плед ей
 (27) Сам укутал, волчью полость
 (28) Сам запахивает... – «С Богом!»
 (29) А Психея,
 (30) К спутнице припав – слепому
 (31) Пугалу в чепце – трепещет:
 (32) Не прожѣг ли ей перчатку
 (33) Пылкий поцелуй арапа...

(1920)

17. [1 балл] Каким размером написано это стихотворение?

- А) четырёхстопным хореем
 Б) четырёхстопным дактилем
 В) трёхстопным амфибрахией
 Г) трёхстопным анапестом

18. [1 балл] Окончания в каждой строке

- А) мужские
 Б) женские
 В) дактилические
 Г) гипердактилические

19. [1 балл] Текст лишён рифм. Как называются такие стихи?

- А) белые
 Б) вольные
 В) холостые
 Г) чёрные

20. [3 балла] Отметьте **три** художественных приёма, встречающиеся в строках 1–15.

- А) градация
 Б) сравнение
 В) аллитерация
 Г) оксюморон
 Д) эпитифора
 Е) риторический вопрос

21. [1 балл] Выберите верное толкование слова «пери» в строке 16.

- А) существо в виде прекрасной девушки в греческой мифологии
 Б) традиционное восточное уподобление девушки прекрасному сказочному существу
 В) иранское ругательство
 Г) головной убор из перьев

22. [1 балл] Какой знак препинания в тексте, нарушающий правила современной пунктуации, помогает передать «полёт» Психеи?

- А) двоеточие
 Б) тире
 В) точка с запятой
 Г) восклицательный знак

23. [1 балл] Психея – это

- А) богиня в греческой мифологии, покровительница душевнобольных
- ☒ Б) в греческой мифологии существо в виде девушки с крыльями бабочки, воплощение души
- В) в греческой мифологии богиня фантазии
- Г) возлюбленная Пушкина, дочь А.Н. Оленина

24. [2 балла] Какие глаголы подчёркивают метафорическое уподобление Психеи бабочке и птице? Глаголы выписывайте в той форме, в которой они употреблены в тексте (в отдельные поля для ответов).

на отг. летит.

25. [2 балла] Выпишите из стихотворения олицетворяющие эпитеты в той форме, в которой они встречаются в тексте, каждый эпитет в отдельное поле для ответов.

на отг. моты

26. [2 балла] Выпишите из текста стихотворения синоним слова «веер».

опало

27. [1 балл] Какой художественный приём встречается в строках 27–28?

- А) анафора
- ☒ Б) риторическое восклицание
- В) метафора
- Г) параллелизм

28. [2 балла] Отметьте **два** понятия, подходящие к образу Психеи.

- ☒ А) лёгкость
- Б) пышность
- В) торжественность
- ☒ Г) лукавство
- Д) мщение
- Е) злоба

29. [3 балла] Выпишите **три** слова, которые указывают на связь Психеи с потусторонним миром. Слова выписывайте в той форме, в которой они встречаются в тексте (в отдельные поля для ответов).

30. [1 балл] Кто такой арап в строке 33?

- А) А.П. Ганнибал
- Б) А.С. Пушкин
- ☒ В) С.Л. Пушкин
- Г) Ф.В. Булгарин

31. [2 балла] Какие **два** слова из употреблённых в стихотворении **не** встречаются в стихотворениях Пушкина?

- ☒ А) пери
- Б) перецеловать
- В) пунш
- Г) проказы
- ☒ Д) Психея
- Ж) пируэт

Всего 50 баллов.

*50 - 100%
250 - X*

50%

8

24. Выпорхнула; ~~в~~порхнула. 1

25. Хри~~п~~ит; плавн~~о~~е; трепещу~~щ~~и; алену; по~~и~~жи.

26/50
призер 52%

ВСЕРОССИЙСКАЯ ОЛИМПИАДА ШКОЛЬНИКОВ ЛИТЕРАТУРА.
2023–2024 уч. г. ШКОЛЬНЫЙ ЭТАП. 9 КЛАСС

Задания, ответы и критерии оценивания

Л 9425

1–3. [3 балла] Узнайте героиню русской литературы.

Сирота, молодая жена купца, обиженная царским опричником.

1. Напишите её имя (1 балл).

2. Напишите её отчество (1 балл).

3. Напишите её фамилию (1 балл). *Катанникова*

18

4–5. [3 балла] Узнайте героя зарубежной литературы.

Его пожалела фея, наделив волшебными волосками, и многие искренние люди от этого пострадали.

4. Напишите его имя (2 балла).

5. Напишите его прозвание, взятое взамен имени (1 балл).

0

6. [1 балл] Определите жанр произведения по его фрагменту.

И в первую ночь от свеч весёлый блеск.

И вдруг... к полночи за воротами

Ужасный вой, ужасный шум и треск;

И слышалось: гремят цепями.

Железных врат запор, стуча, дрожит;

Звонят на колокольне звонче; Молитву

клир усерднее творит,

И пение поющих громче.

1

А) ода

Б) былина

☒ В) баллада

Г) элегия

7. [1 балл] Определите жанр произведения по фрагменту.

*Милов, побледневши, как преступник, которого терзает совесть и страх
приготавливающей для него казни, бросается к ногам своих жён, признаётся
им во всём, просит прощения и заключает тем, что не может жить без них
обеих. Маша всхлипывает и рыдает, Шарлотта стараясь, но, не могла
скрыть свои слёзы, бросает ужасный взор на изменника и выходит с
поспешностью из комнаты.*

А) легенда

Б) ода

В) комедия

☒ Г) сентиментальная повесть

1

1 8. [1 балл] Определите жанр произведения по его фрагменту.

*Целую Ручки, что к державе
Природа мудра в свет дала,
Которы будут в вечной славе
Мечом разить и гнать врага...*

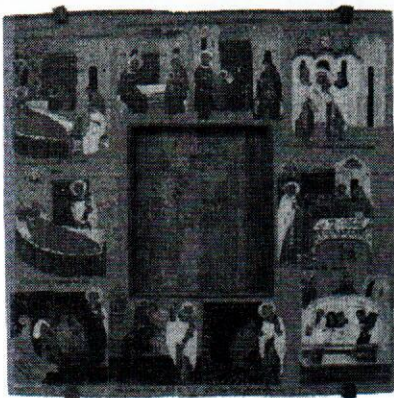
А) романтическая поэма

Б) ода

В) романс

Г) элегия

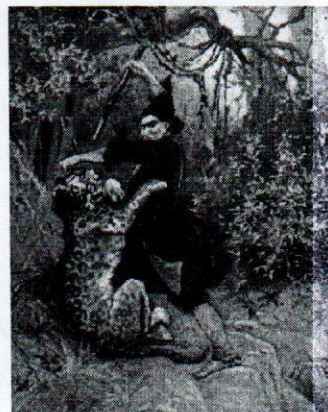
9. [5 баллов] Соотнесите изображение персонажа (персонажей) и жанр произведения.



1)



2)



3)



4)



5)

5 А) фэнтези 5)

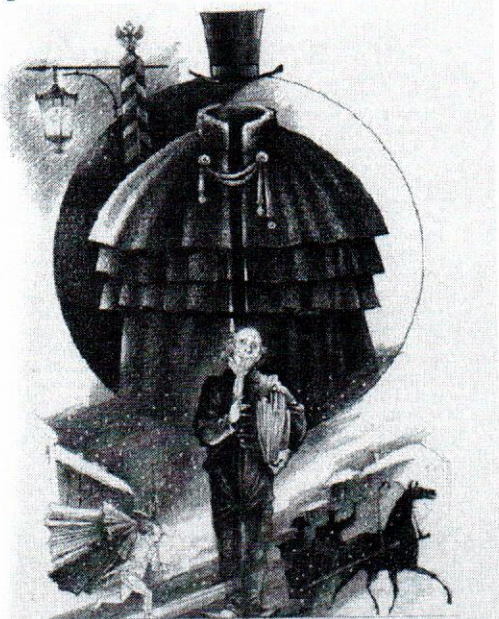
Б) ода 4)

В) житие 1)

Г) романтическая поэма 2)

Д) сентиментальная повесть 3)

10. [5 баллов] Соотнесите изображение персонажа (персонажей) и имя автора.



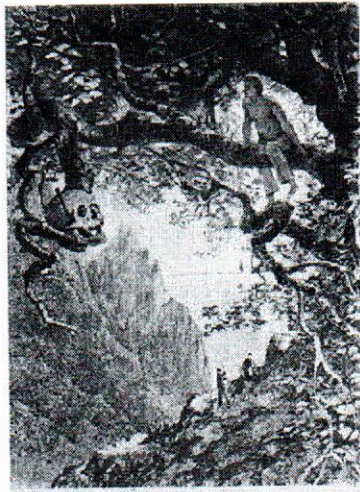
1)



2)



3)



4)



5)

- А) А.С. Пушкин
- Б) Эдгар По
- В) Н.В. Гоголь
- Г) Л.Н. Толстой
- Д) Уильям Шекспир

05

11–13. [3 балла] Узнайте отечественного писателя по фактам его биографии. Один из его псевдонимов – четыре О. В конце жизни совершил паломничество в Иерусалим; в Москве, где он похоронен, ему поставлено два памятника.

11. Напишите его имя (1 балл).

12. Напишите его отчество (1 балл).

13. Напишите его фамилию (1 балл). *Толстой*

14–15. [2 балла] Узнайте зарубежного писателя по фактам его биографии.

Первым написал роман о нашествии марсиан; назвал первую главу советского государства «кремлёвским мечтателем».

14. Напишите его имя (1 балл).

15. Напишите его фамилию (1 балл).

16. [2 балла] Это природное явление отечественные поэты сравнивали с огромной белой кошкой, со сворой борзых, с тройкой коней, со стаей лебедей. Ответьте, что это (существительным женского рода в начальной форме). *Вьюга*

17–31. Прочитайте стихотворение и ответьте на вопросы

Марина Цветаева

ПСИХЕЯ

- (1) Пунш и полночь.
Пунш – и Пушкин.
- (2) Пунш – и пенковая трубка
- (3) Пышущая. Пунш – и лепет
- (4) Бальных башмачков по хриплым
- (5) Половицам. И – как призрак –
- (6) В полукруге арки – птицей –
- (7) Бабочкой ночной – Психея!
- (8) Шёпот: «Вы ещё не спите?
- (9) Я – проститься...» Взор потуплен.
- (10) (Может быть, прощенья просит
- (11) За грядущие проказы
- (12) Этой ночи?) Каждый пальчик
- (13) Ручек, павших Вам на плечи,
- (14) Каждый перл на шейке плавной
- (15) По сто раз перецелован.
- (16) И, на цыпочках – как пери! –
- (17) Пируэтом – привиденьем –
- (18) Выпорхнула. – Пунш – и полночь.
- (19) Вновь впорхнула: «Что за память!
- (20) Позабыла опахало!
- (21) Опоздаю... В первой паре

- (22) Полонеза...» Плащ накинув
- (23) На одно плечо – покорно –
- (24) Под руку поэт – Психею
- (25) По трепещущим ступенькам
- (26) Провожает. Лапки в плед ей
- (27) Сам укутал, волчью полость
- (28) Сам запахивает... – «С Богом!»
- (29) А Психея,
- (30) К спутнице припав – слепому
- (31) Пугалу в чепце – трепещет:
- (32) Не прожѣг ли ей перчатку
- (33) Пылкий поцелуй арапа...

(1920)

0 17. [1 балл] Каким размером написано это стихотворение?

- А) четырёхстопным хореем
- ☒ Б) четырёхстопным дактилем
- В) трёхстопным амфибрахием
- Г) трёхстопным анапестом

1 18. [1 балл] Окончания в каждой строке

- А) мужские
- ☒ Б) женские
- В) дактилические
- Г) гипердактилические

0 19. [1 балл] Текст лишён рифм. Как называются такие стихи?

- А) белые
- ☒ Б) холостые
- В) вольные
- Г) чёрные

2 20. [3 балла] Отметьте **три** художественных приёма, встречающиеся в строках 1–15.

- А) градация
- ☒ Б) сравнение
- В) аллитерация
- ☒ Г) оксюморон
- ☒ Д) эпифора
- ☒ Е) риторический вопрос

0 21. [1 балл] Выберите верное толкование слова «пери» в строке 16.

- ☒ А) существо в виде прекрасной девушки в греческой мифологии
- Б) традиционное восточное уподобление девушки прекрасному сказочному существу
- В) иранское ругательство
- Г) головной убор из перьев

1 22. [1 балл] Какой знак препинания в тексте, нарушающий правила современной пунктуации, помогает передать «полёт» Психеи?

- А) двоеточие
- ☒ Б) тире
- В) точка с запятой
- Г) восклицательный знак

- 1 23. [1 балл] Психея – это
 А) богиня в греческой мифологии, покровительница душевнобольных
 Б) в греческой мифологии существо в виде девушки с крыльями бабочки, воплощение души
 В) в греческой мифологии богиня фантазии
 Г) возлюбленная Пушкина, дочь А.Н. Оленина
- 1 24. [2 балла] Какие глаголы подчёркивают метафорическое уподобление Психеи бабочке и птице? Глаголы выписывайте в той форме, в которой они употреблены в тексте (в отдельные поля для ответов). *вспорхнула, трепещет.*
- 1 25. [2 балла] Выпишите из стихотворения олицетворяющие эпитеты в той форме, в которой они встречаются в тексте, каждый эпитет в отдельное поле для ответов. *трепещущий, светлый.*
- 2 26. [2 балла] Выпишите из текста стихотворения синоним слова «веер». *опашон.*
- 0 27. [1 балл] Какой художественный приём встречается в строках 27–28?
 А) анафора
 Б) риторическое восклицание
 В) метафора
 Г) параллелизм
- 1 28. [2 балла] Отметьте **два** понятия, подходящие к образу Психеи.
 А) лёгкость Б) пышность
 В) торжественность Г) лукавство
 Д) мщение Е) злоба
- 2 29. [3 балла] Выпишите **три** слова, которые указывают на связь Психеи с потусторонним миром. Слова выписывайте в той форме, в которой они встречаются в тексте (в отдельные поля для ответов). *привидение, призраки.*
- 1 30. [1 балл] Кто такой арап в строке 33?
 А) А.П. Ганнибал
 Б) А.С. Пушкин
 В) С.Л. Пушкин
 Г) Ф.В. Булгарин
- 1 31. [2 балла] Какие **два** слова из употреблённых в стихотворении **не** встречаются в стихотворениях Пушкина?
 А) пери Б) перецеловать
 В) пунш Г) проказы
 Д) Пушкин Е) Психея
 Ж) пируэт

Всего 50 баллов.